



МИНИСТЕРСТВО ТРАНСПОРТА РОССИЙСКОЙ ФЕДЕРАЦИИ

ФЕДЕРАЛЬНОЕ АГЕНТСТВО ЖЕЛЕЗНОДОРОЖНОГО ТРАНСПОРТА
(РОСЖЕЛДОР)

РАСПОРЯЖЕНИЕ

04 октября 2023 г.

Москва

№

АВ-569-р

Об установлении публичного сервитута в интересах открытого акционерного общества «Российские железные дороги»

В соответствии с Земельным кодексом Российской Федерации, статьей 4 Федерального закона от 31.07.2020 № 254-ФЗ «Об особенностях регулирования отдельных отношений в целях модернизации и расширения магистральной инфраструктуры и о внесении изменений в отдельные законодательные акты Российской Федерации», пунктом 5.3.18 (3) Положения о Федеральном агентстве железнодорожного транспорта, утвержденного постановлением Правительства Российской Федерации от 30.07.2004 № 397, и на основании ходатайства открытого акционерного общества «Российские железные дороги» (далее – ОАО «РЖД»), поступившего с письмом Дирекции по строительству сетей связи – филиала ОАО «РЖД» от 11.08.2023 № ИСХ-12417/ДКСС:

1. Установить публичный сервитут на срок 7.1 месяцев в интересах ОАО «РЖД» (ОГРН 1037739877295, ИНН 7708503727) в отношении:

1) земель в границах кадастровых кварталов 50:42:0010210 и 50:42:0010228 площадью 2083 кв.м с адресным ориентиром: Московская область, г. Долгопрудный;

2) земельного участка с кадастровым номером 50:42:0000000:83019 площадью 1 кв.м и адресным ориентиром: Московская область, г. Долгопрудный, ш. Московская;

3) земельного участка с кадастровым номером 50:42:0010228:18 площадью 18 кв.м и адресным ориентиром: Московская область, г. Долгопрудный, пл. Рыночная, у дома 8;

4) земельного участка с кадастровым номером 50:42:0010228:37 площадью 2 кв.м и адресным ориентиром: Московская область, г. Долгопрудный, пл. Рыночная, дом 9;

5) земельного участка с кадастровым номером 50:42:0010228:35 площадью 106 кв.м и адресным ориентиром: Московская область, г. Долгопрудный, пл. Рыночная, дом 9.

2. Срок, в течение которого использование земельного участка (его части) и (или) расположенного на нем объекта недвижимости в соответствии с их разрешенным использованием будет невозможно или существенно затруднено (при возникновении таких обстоятельств) составляет 1 месяц.

3. Утвердить границы публичного сервитута общей площадью 2210 кв.м согласно прилагаемому графическому описанию местоположения границ публичного сервитута и перечням координат характерных точек вышеуказанных границ, являющихся неотъемлемой частью настоящего распоряжения (приложение № 1).

4. Владелец публичного сервитута (ОАО «РЖД») при осуществлении деятельности, для обеспечения которой испрашивается публичный сервитут, обязан учитывать ранее установленные ограничения (обременения) в использовании объекта недвижимости.

5. Владелец публичного сервитута (ОАО «РЖД») обязан привести земельный участок в состояние, пригодное для использования в соответствии с его видом разрешенного использования в срок не позднее чем три месяца после завершения деятельности, для осуществления которой был установлен публичный сервитут.

6. Владелец публичного сервитута (ОАО «РЖД») обязан внести плату за публичный сервитут в отношении земельного участка и/или земель государственная собственность на которые не разграничена, в соответствии с порядком расчета и внесения платы за публичный сервитут (приложение № 2).

7. Публичный сервитут устанавливается в целях строительства линейных объектов инфраструктуры, реконструкции объектов инфраструктуры при реализации объекта: «Организация пригородно-городского пассажирского железнодорожного движения на участке Одинцово-Лобня (МЦД-1 «Одинцово-Лобня»). Реконструкция пассажирской инфраструктуры на участке о.п. Новодачная (вкл.) – о.п. Долгопрудная (вкл.) Савеловского направления Московской железной дороги», входящей в состав строительства III и IV главных железнодорожных путей общего пользования протяженностью 26,1 км (г. Долгопрудный, г. Лобня, Мытищинский район, Северный, Северо-Восточный административные округа г. Москвы) на участке Москва-Пассажирская-Смоленская-Одинцово и строительство IV главного железнодорожного пути общего пользования протяженностью 24,1 км (Одинцовский район, Северный, Центральный, Западный административные округа города Москвы) на участке Бескудниково – Лобня в рамках реализации проекта «Развитие Московского транспортного узла» на основании документации по планировке территории (проекта планировки территории и проекта межевания территории), утвержденной распоряжением

Федерального агентства железнодорожного транспорта от 13.12.2019 № ВЧ-239-р (с изменениями от 28.10.2021 № АИ-509-р и от 29.03.2023 № АД-238-р).

8. Управлению земельно-имущественных отношений и правовой деятельности Федерального агентства железнодорожного транспорта:

- 1) направить в соответствии с Федеральным законом от 13.07.2015 № 218-ФЗ «О государственной регистрации недвижимости» копию настоящего распоряжения в филиал ППК «Роскадастр» по Московской области;
- 2) направить копию настоящего распоряжения в ОАО «РЖД»;
- 3) обеспечить размещение настоящего распоряжения на официальном сайте Федерального агентства железнодорожного транспорта в информационно-коммуникационной сети «Интернет».

9. График проведения работ при осуществлении деятельности, для обеспечения которой устанавливается публичный сервитут, прилагается к настоящему Распоряжению (приложение № 3).

Заместитель руководителя



А.С. Батюк

ГРАФИЧЕСКОЕ ОПИСАНИЕ
местоположения границ населенных пунктов, территориальных
зон, особо охраняемых природных территорий, зон с особыми
условиями использования территории

публичного сервитута в целях строительства линейных объектов инфраструктуры, реконструкции объектов инфраструктуры при реализации объекта «Организация пригородно-городского пассажирского железнодорожного движения на участке Одинцово-Лобня (МЦД-1 "Одинцово-Лобня"). Реконструкция пассажирской инфраструктуры на участке о.п. Новодачная (вкл.) – о.п. Долгопрудная (вкл.) Савеловского направления Московской железной дороги», входящей в состав строительства III и IV главных железнодорожных путей общего пользования протяженностью 26,1 км (г. Долгопрудный, г. Лобня, Мытищинский район, Северный, Северо-Восточный административные округа г. Москвы) на участке Бескудниково-Лобня в рамках реализации проекта «Развитие Московского транспортного узла»

(наименование объекта, местоположение границ которого описано (далее - объект)

Раздел 1

Сведения об объекте		
№ п/п	Характеристики объекта	Описание характеристик
1	2	3
1	Местоположение объекта	Московская область, Долгопрудный г
2	Площадь объекта ± величина погрешности определения площади (P ± ΔP)	2 210 м ² ± 16 м ²
3	Иные характеристики объекта	<p>Публичный сервитут в целях строительства линейных объектов инфраструктуры, реконструкции объектов инфраструктуры при реализации объекта «Организация пригородно-городского пассажирского железнодорожного движения на участке Одинцово-Лобня (МЦД-1 "Одинцово-Лобня"). Реконструкция пассажирской инфраструктуры на участке о.п. Новодачная (вкл.) – о.п. Долгопрудная (вкл.) Савеловского направления Московской железной дороги», входящей в состав строительства III и IV главных железнодорожных путей общего пользования протяженностью 26,1 км (г. Долгопрудный, г. Лобня, Мытищинский район, Северный, Северо-Восточный административные округа г. Москвы) на участке Бескудниково-Лобня в рамках реализации проекта «Развитие Московского транспортного узла» для целей, предусмотренных п.1 ч.5 ст.4 Федерального закона от 31.07.2020 №254-ФЗ.</p> <p>Срок публичного сервитута: 7,1 месяцев.</p> <p>Земельные участки, образующие зону или территорию: 50:42:0000000:83019; 50:42:0010228:18; 50:42:0010228:37; 50:42:0010228:35</p>

Раздел 2

Сведения о местоположении границ объекта					
1. Система координат МСК-50, зона 2					
2. Сведения о характерных точках границ объекта					
Обозначение характерных точек границ	Координаты, м		Метод определения координат характерной точки	Средняя квадратическая погрешность положения характерной точки (Mt), м	Описание обозначения точки на местности (при наличии)
	X	Y			
1	2	3	4	5	6
1	489 652,81	2 189 833,91	Аналитический метод	0,10	—
2	489 655,87	2 189 845,34		0,10	
3	489 650,14	2 189 847,13		0,10	
4	489 650,85	2 189 849,63		0,10	
5	489 607,84	2 189 860,90		0,10	
6	489 605,87	2 189 853,56		0,10	
7	489 576,18	2 189 861,18		0,10	
8	489 578,55	2 189 870,00		0,10	
9	489 567,96	2 189 873,77		0,10	
10	489 565,33	2 189 863,97		0,10	
11	489 561,95	2 189 864,83		0,10	
12	489 561,13	2 189 861,64		0,10	
13	489 559,23	2 189 861,06		0,10	
14	489 511,28	2 189 874,29		0,10	
15	489 513,73	2 189 883,43		0,10	
16	489 507,62	2 189 883,21		0,10	
17	489 505,80	2 189 877,09		0,10	
18	489 499,55	2 189 878,87		0,10	
19	489 499,28	2 189 877,91		0,10	
20	489 496,72	2 189 878,64		0,10	
21	489 496,99	2 189 879,61		0,10	
22	489 483,59	2 189 883,43		0,10	
23	489 483,31	2 189 882,44		0,10	
24	489 480,91	2 189 883,13		0,10	
25	489 481,19	2 189 884,12		0,10	
26	489 469,62	2 189 887,42		0,10	
27	489 469,80	2 189 888,04		0,10	
28	489 468,63	2 189 888,39		0,10	
29	489 468,96	2 189 889,50		0,10	
30	489 463,41	2 189 891,10		0,10	
31	489 433,62	2 189 906,34		0,10	
32	489 433,76	2 189 906,80		0,10	
33	489 433,57	2 189 906,85		0,10	
34	489 431,25	2 189 898,25		0,10	
35	489 445,96	2 189 894,24		0,10	
36	489 454,63	2 189 892,24		0,10	
37	489 456,31	2 189 887,75		0,10	
38	489 455,78	2 189 886,72		0,10	
39	489 457,17	2 189 883,04		0,10	
40	489 456,88	2 189 876,54		0,10	
41	489 462,84	2 189 875,01		0,10	
42	489 462,65	2 189 874,24		0,10	
43	489 467,88	2 189 872,90		0,10	
44	489 468,98	2 189 877,27		0,10	
45	489 460,78	2 189 879,37		0,10	
46	489 460,93	2 189 882,78		0,10	
47	489 515,44	2 189 867,74		0,10	

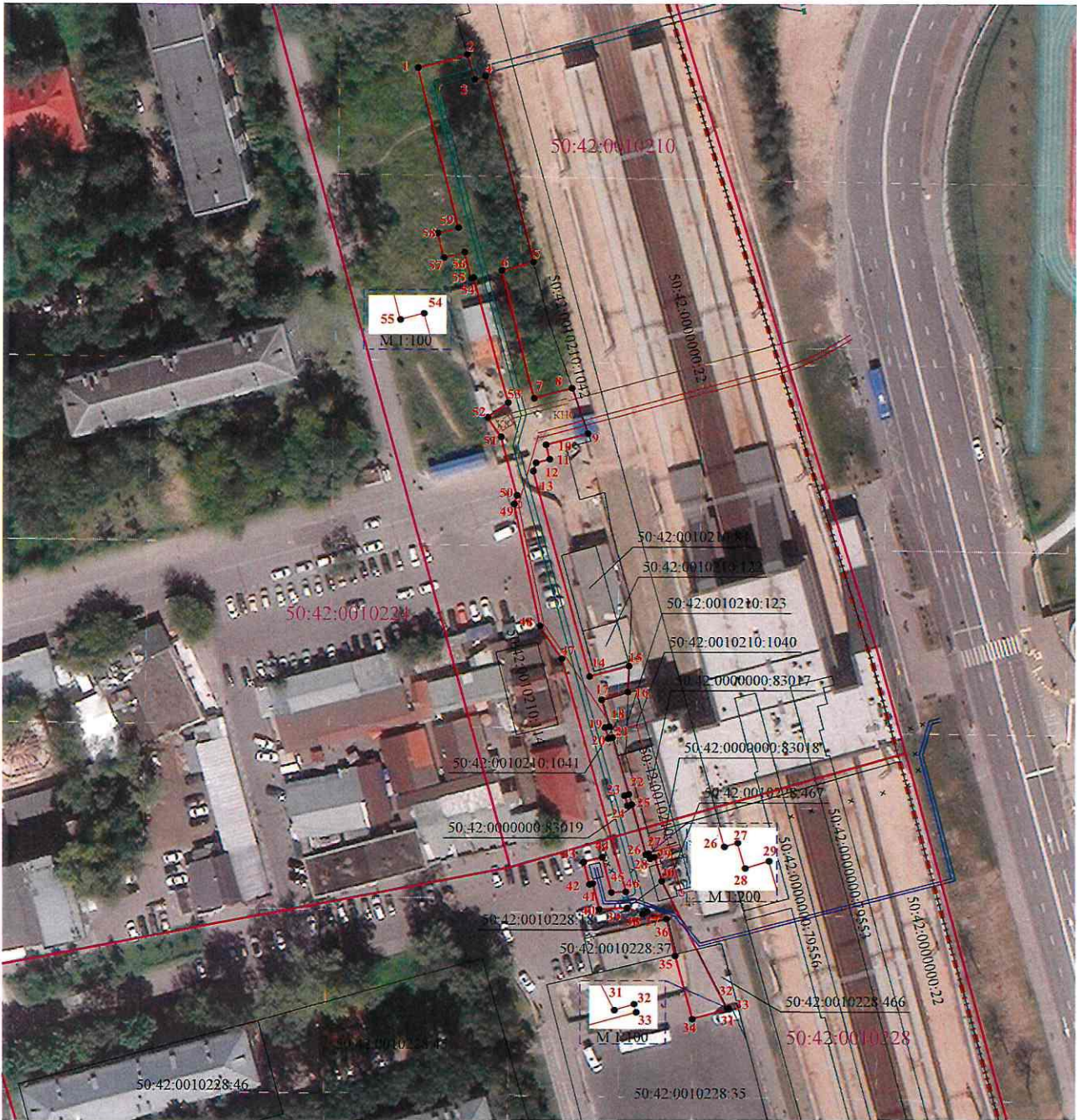
Раздел 2

Сведения о местоположении границ объекта					
1	2	3	4	5	6
48	489 523,14	2 189 862,64	Аналитический метод	0,10	—
49	489 551,57	2 189 856,59		0,10	
50	489 553,58	2 189 857,21		0,10	
51	489 567,16	2 189 853,46		0,10	
52	489 571,74	2 189 850,33		0,10	
53	489 575,16	2 189 855,10		0,10	
54	489 604,19	2 189 846,97		0,10	
55	489 604,05	2 189 846,42		0,10	
56	489 610,06	2 189 844,88		0,10	
57	489 608,82	2 189 840,06		0,10	
58	489 614,53	2 189 838,59		0,10	
59	489 615,77	2 189 843,42		0,10	
1	489 652,81	2 189 833,91		0,10	
3. Сведения о характерных точках части (частей) границы объекта					
1	2	3	4	5	6
—	—	—	—	—	—

Графическое описание местоположения границ публичного сервитута







Схема расположения границ публичного сервитута

в целях строительства линейных объектов инфраструктуры, реконструкции объектов инфраструктуры при реализации объекта «Организация пригородно-городского пассажирского железнодорожного движения на участке Одинцово-Лобня (МЖД-1 "Одинцово-Лобня")». Реконструкция пассажирской инфраструктуры на участке о.п. Новоначная (вкл.) – о.п. Долгопрудная (вкл.) Савеловского направления Московской железной дороги», входящей в состав строительства III и IV главных железнодорожных путей общего пользования протяженностью 26,1 км (г. Долгопрудный, г. Лобня, Мытищинский район, Северный, Северо-Восточный административные округа г. Москвы) на участке Бескудниково-Лобня в рамках реализации проекта «Развитие Московского транспортного узла», расположенного: Московская область, г. Долгопрудный, в границах кадастровых кварталов 50:42:0010210 и 50:42:0010228 площадью 2083 м², на земельных участках с кадастровыми номерами 50:42:0000000:83019 площадью 1 м², 50:42:0010228:18 площадью 18 м², 50:42:0010228:37 площадью 2 м², 50:42:0010228:35 площадью 106 м²



Масштаб 1:1 000

Условные обозначения:

-  - проектные границы публичного сервитута
-  - характерные точки границы публичного сервитута
-  - границы земельных участков, сведения о которых содержатся в ЕГРН
-  - границы кадастрового квартала
-  - границы административно-территориального деления
- 50:42:0010210 - обозначение кадастрового квартала
-  - проектируемые коммуникации

Порядок расчета и внесения платы за публичный сервитут в отношении земель или земельных участков, находящихся в государственной или муниципальной собственности, и не предоставленных гражданам или юридическим лицам

1. Плата за публичный сервитут в отношении земельного участка, находящегося в государственной или муниципальной собственности и не обремененного правами третьих лиц, устанавливается в размере 0,01 процента кадастровой стоимости такого земельного участка за каждый год использования этого земельного участка. При этом плата за публичный сервитут, установленный на три года и более, не может быть менее чем 0,1 процента кадастровой стоимости земельного участка, обремененного сервитутом, за весь срок сервитута.

2. Плата за публичный сервитут рассчитывается пропорционально площади земельного участка и (или) земель в установленных границах публичного сервитута.

3. В случае, если публичный сервитут устанавливается в отношении части земельного участка, на срок менее трех лет, расчет платы осуществляется по следующей формуле:

$$0,01\% * (КС / S \text{ общ.} * S \text{ усл.}) * n, \text{ где:}$$

– КС - кадастровая стоимость земельного участка, в отношении которого устанавливается сервитут (руб.);

– S общ. – общая площадь земельного участка, в отношении части которого устанавливается сервитут (кв. м);

– S усл. – площадь части земельного участка, в отношении которого устанавливается сервитут (кв. м);

– n – количество лет, на которые устанавливается сервитут (г.).

4. Если в отношении земельных участков и (или) земель кадастровая стоимость не определена, размер платы за публичный сервитут рассчитывается в соответствии с пунктами 1 и 2 настоящего Порядка исходя из среднего уровня кадастровой стоимости земельных участков по муниципальному району (городскому округу), муниципальному образованию в составе города федерального значения.

Расчет осуществляется по следующей формуле:

$$0,01\% * (УПКС * S \text{ усл.}) * n, \text{ где}$$

– УПКС – средний удельный показатель кадастровой стоимости земельного участка, в отношении которого устанавливается публичный сервитут, находящегося на неразграниченной территории (средний уровень кадастровой стоимости земельных участков по муниципальному району (городскому округу), муниципальному образованию в составе города федерального значения) (руб./кв.м) (УПКС устанавливается каждым публично-правовым образованием самостоятельно в отношении кадастровых кварталов, расположенных в границах такого публично-правового образования с учетом вида разрешенного использования);

– S усл. – площадь части земельного участка, в отношении которого устанавливается публичный сервитут (кв.м);

– n – количество лет, на которые устанавливается публичный сервитут (г.).

5. Если публичный сервитут устанавливается в отношении всего земельного участка, на срок менее трех лет, расчет осуществляется по следующей формуле:

$$0,01\% * КС * n, \text{ где:}$$

– КС - кадастровая стоимость земельного участка, в отношении которого устанавливается сервитут (руб.);

– п – количество лет, на которые устанавливается сервитут (г.).

6. Плата за публичный сервитут, установленный в отношении земельных участков и (или) земель, находящихся в государственной или муниципальной собственности и не обремененных правами третьих лиц, вносится обладателем публичного сервитута единовременным платежом не позднее шести месяцев со дня принятия решения об установлении публичного сервитута.

Плата за публичный сервитут вносится обладателем публичного сервитута в бюджет публично-правового образования с учетом статьи 51, статьи 57 и статьи 62 Бюджетного кодекса Российской Федерации.

**График проведения работ при осуществлении деятельности, для обеспечения которой устанавливается публичный сервитут
в отношении земельного участка и/или земель, находящихся в государственной или муниципальной собственности
и не предоставленных гражданам или юридическим лицам**

Наименование работ	Продолжительность строительства												
	месяцы												
	ноябрь	декабрь	январь	февраль	март	апрель	май						
Подготовительный период													
Крепление стенок траншеи и котлованов													
Разработка грунта													
Прокладка коммуникаций открытым способом													
Прокладка коммуникаций закрытым способом													
Обратная засыпка траншеи, разбор крепления стенок траншеи													
Благоустройство нарушенных земель													

Условные обозначения:

- проектируемая хозяйственно-бытовая канализация
- проектируемый водопровод
- проектируемая водовыводная канализация
- проектируемая кабельная линия электропередачи ИЭС

		4740.У.9-ПЭС-05	
Изм.	Датум	Подпись	Дата
1	Зак. (4-20)		04.03.20
Имя, Инициалы, Подпись, Должность			
Разработчик	Технический руководитель		
Проектировщик	Исполнитель		
Проект организации строительства			
		Лист	Листов
		П	1
Исполнители: Имя, Фамилия			
ГИП Кулецов			
Организационно-техническая схема			
ООО "ПСК ТехПроект"			